



**Ylioppilastutkintolautakunta  
Studentexamensnämnden**

# **ARRANGEMANGEN KRING STUDENTEXAMEN UR ETT SVENSKSPRÅKIGT PERSPEKTIV**

**SURE FIRE skolningstillfälle om studentexamen 2025**

Robin Lundell 12.2.2025

# FRÅN MUNTliga INTRÄDESFÖRHÖR TILL DIGITAL STUDENTEXAMEN

1852  
Förordning  
om skriftliga  
student-  
examensprov



1874  
Studentexamens-  
proven flyttas  
från universitetet  
till gymnasierna



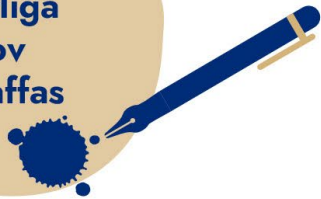
1994  
Möjlighet  
att dela upp  
examen på tre  
examenstillfällen



2005  
Strukturreform:  
större valfrihet  
gällande proven



1919  
Muntliga  
prov  
avskaffas



1972  
Möjlighet att  
avlägga student-  
examen på basen  
av yrkesutbildning



2019  
Den första  
helt digitala  
examen



2022  
Den senaste  
strukturreformen  
och avgiftsfri  
examen



# Ny plan för utveckling och verkställande av studentexamen 2023



Utveckling av provsystemet Abitti2025

Muntliga språkkunskaper och muntligt delprov

Kontinuerlig utveckling av proven och bedömningen

Beredning och verkställande av reformer enligt regeringsprogrammet



# Ny infosida för gymnasierna på nämndens webbplats

- Studentexamensnämnden har publicerat en sida med anvisningar. Sidan är ämnad att stöda gymnasiets personal.
- E-postmeddelandena med aktuella anvisningar kortare och hänvisar till anvisningarna på infosidan.
- Anvisningssidan uppdateras, och gymnasierna meddelas per e-post om uppdateringarna.
- [Anvisningarna och tidtabeller för gymnasierna | Studentexamensnämnden](#)

# Examenstillfället våren 2025

- 140 000 anmälningar
- 9 provdagar 11.3.-28.3.2025
  - 42 prov, varav de flesta både på svenska och finska
- Uppgifter om studier i Koski 5.5.2025
  - Om uppgifter saknas blir det problem vid betygsurvalet.
- Resultaten 13.5.2025
- Betyg och dimission 31.5.2025
  - Festligheter kan ordnas också tidigare.



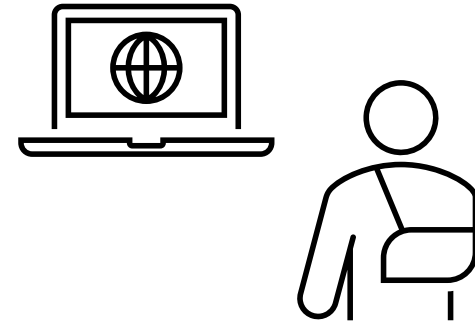


# Att minnas inför vårens examen

- Försäkra dig om att SEN kan nå gymnasiet också i brådskande situationer
  - Test av meddelanden för brådskande situationer före examen (e-post till gymnasiets adress, e-post till 3 personer och textmeddelande till 3 personer).
  - Om uppgifterna ändrats ska de meddelas på nytt via webbblanketten före testet eller efter testet om meddelandena inte kommit fram till alla.
- Under provdagarna hjälper SEN:s dejour gymnasiet
  - Tekniska ärenden under provet: Abittitelefonsjouren kl. 7-18
  - Andra brådskande ärenden gällande examen: examenstelefonsjouren kl. 8-16
  - Kontakt under kvällstid och veckoslut vid krissituationer: Tiina Tähkä och Robin Lundell
  - Icke-brådskande ärenden och ärenden gällande övningsprov: e-post till nämnden eller abittistödet
- Nytt i examenstjänsten: deltagarlistor för varje provdag
- Läraren ska markera den preliminära bedömningen klar under arbetets gång.
  - Den preliminära bedömningen ska markeras klar för 30 % av svaren senast den första utsatta dagen.



# Ansökan om specialarrangemang



- Skäl
  - Sjukdom eller funktionshinder, synnerligen svår livssituation
  - läs- och skrivsvårigheter
  - främmande språk som modersmål
- Ansökan helst då examinanden anmäler sig till de första proven
- Skälet som ligger till grund för ansökan och hur det påverkar prestationen bör motiveras i ansökan
- Utlåtanden stöder ansökan
- Beaktande vid bedömningen
- Föreskrifterna
- Kontakta nämnden i god tid om ni har frågor

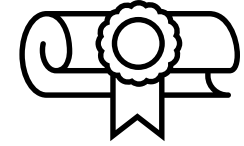
# Förändringar gällande proven i studentexamen

- Provet i latin, längre kort lärokurs ordnas sista gången i studentexamen våren 2025.
- Proven i svenska som andraspråk och litteratur och finska som andraspråk och litteratur förnyas och delas upp på två dagar våren 2027.
- Nämnden effektiverar bedömningen av proven för att balansera ekonomin. Meningen är att balanseringen av ekonomin inverkar på proven och bedömningen från och med hösten 2026.





# Studentexamen på engelska



- Syfte: att trygga rätten till bildning
- Rätt att delta: strikt avgränsade kriterier för deltagande
- Examen:
  - samma examenstruktur som på finska och svenska
  - modersmålsprovet oftast S2 eller R2
  - översatta prov
- Anordnande: endast enligt tillstånd att ordna utbildning
- I bruk 2028 (antagning av studerande 2026)

# Studentexamensprov i konst- och färdighetsämnen

- Prov i bildkonst, musik och gymnastik blir del av studentexamen.
- **Kravnivå:** obligatoriska och nationella valbara kurser
- **Rätt att delta:** obligatoriska studier
- **Provarrangemang:** förberedande arbete samt skriftligt prov
- **Bedömning:** preliminärt i gymnasiet och slutligt av nämnden
- **Anordningsskyldighet:** alla gymnasier
- I bruk hösten 2029  
(antagning av studerande hösten 2027)



# Gymnasiediplomen och studentexamensproven har olika utgångspunkt

- Gymnasiediplomet utgör en möjlighet att påvisa särskilt kunnande och intresse.
  - Kunnande som erhållits utanför gymnasiet spelar en viktig roll.
- Examinanden kan avläggas endast om gymnasiet erbjuder möjlighet till det.
- Gymnasiestudierna bedöms.
  - ” Syftet med bedömningen är att leda och sporra studerandena i deras studier och att utveckla deras förutsättningar för självbedömning.”
- Högskolorna beslutar om antagningen av studerande. Gymnasiediplom har beaktats endast av vissa ansökningsmål.
- Studentexamensprovet görs upp enligt gymnasiets obligatoriska och nationella valbara studier.
  - Övriga studier och fritidsaktiviteter kan fördjupa kunnandet, men förutsätts inte.
- Examinanden kan utföra provet i alla gymnasier.
- Studentexamensprestationen bedöms.
  - Censorerna på nämnden bedömer alla prestationer och ger ett poängtal för dem enligt de bedömningskriterier som var och en av ämnessektionerna gemensamt kommit överens om.
- Högskolorna beslutar om antagningen av studerande. Betygsantagning och poängtabeller används av de flesta ansökningsmålen.



# Kraven på validitet och reliabilitet i bedömningen

- Man bedömer det kunnande som ska bedömas, d.v.s. det kunnande som beskrivs i läroplansgrunderna.
- Slumpmässiga fel undviks i proven och i bedömningen. Bedömningskriterierna görs upp enligt de mål som ställs i läroplansgrunderna, och alla examinander bedöms enligt dem.

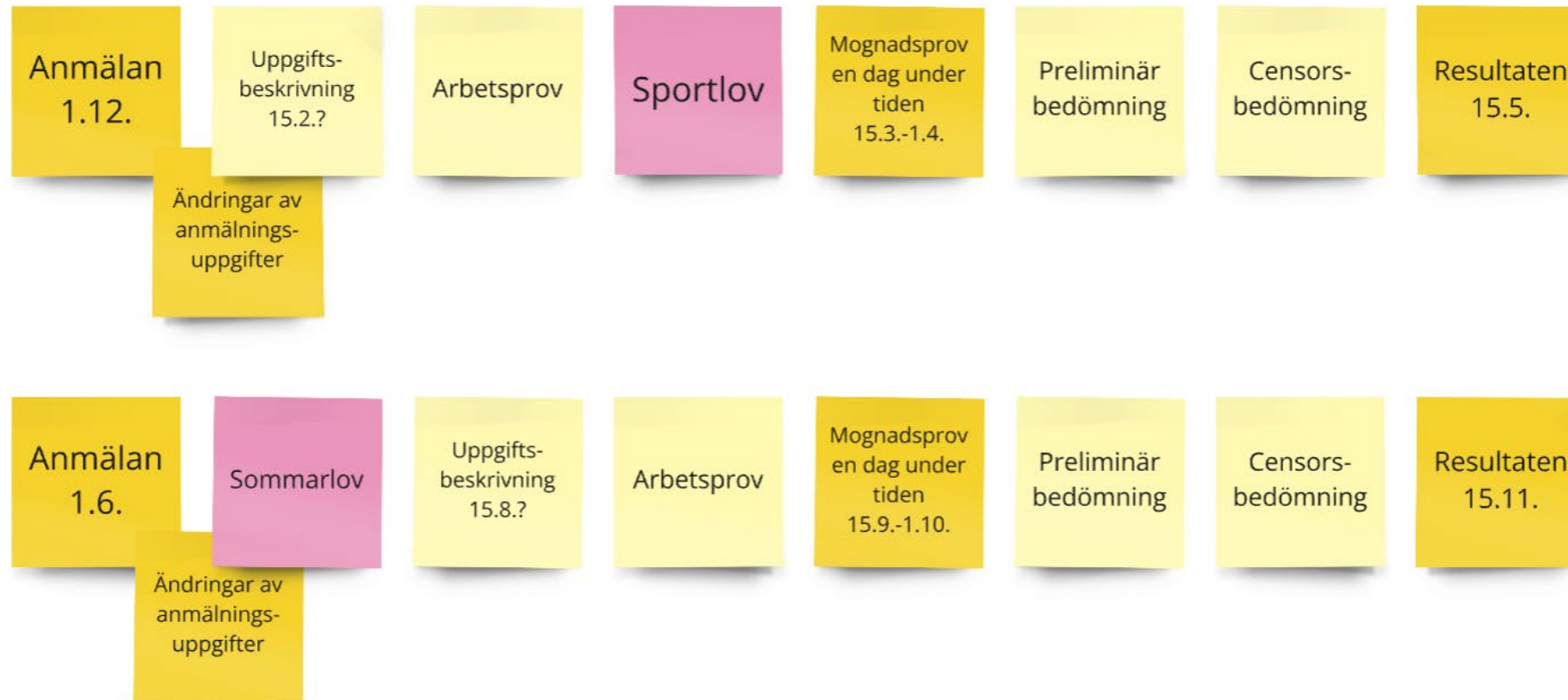


# Fler kvalitetskrav på bedömningen ...

- Bedömningen ska ha urskiljningsförmåga
  - Vitsorden fördelas över hela bedömningsskalan
- Bedömningen ska vara autentisk
  - T.ex. inlärningsmiljön, digitala verktyg, fortsatta studier och arbetslivet
- Bedömningen ska vara objektiv
  - Subjektiva faktorer avlägsnas eller deras inverkan minskas, t.ex. anonym bedömning
- Uppgörandet och bedömninen av proven ska vara oberoende
  - T.ex. examinanden, vårdnadshavare, gymnasiet, intressegrupper
- Bedömningen ska vara användbar
  - Bedömningsinformationen ska kunna användas till olika ändamål, t.ex. antagning av studerande till högskolor



# Studentexamen ordnas två gånger per år / presumtiv tidtabell



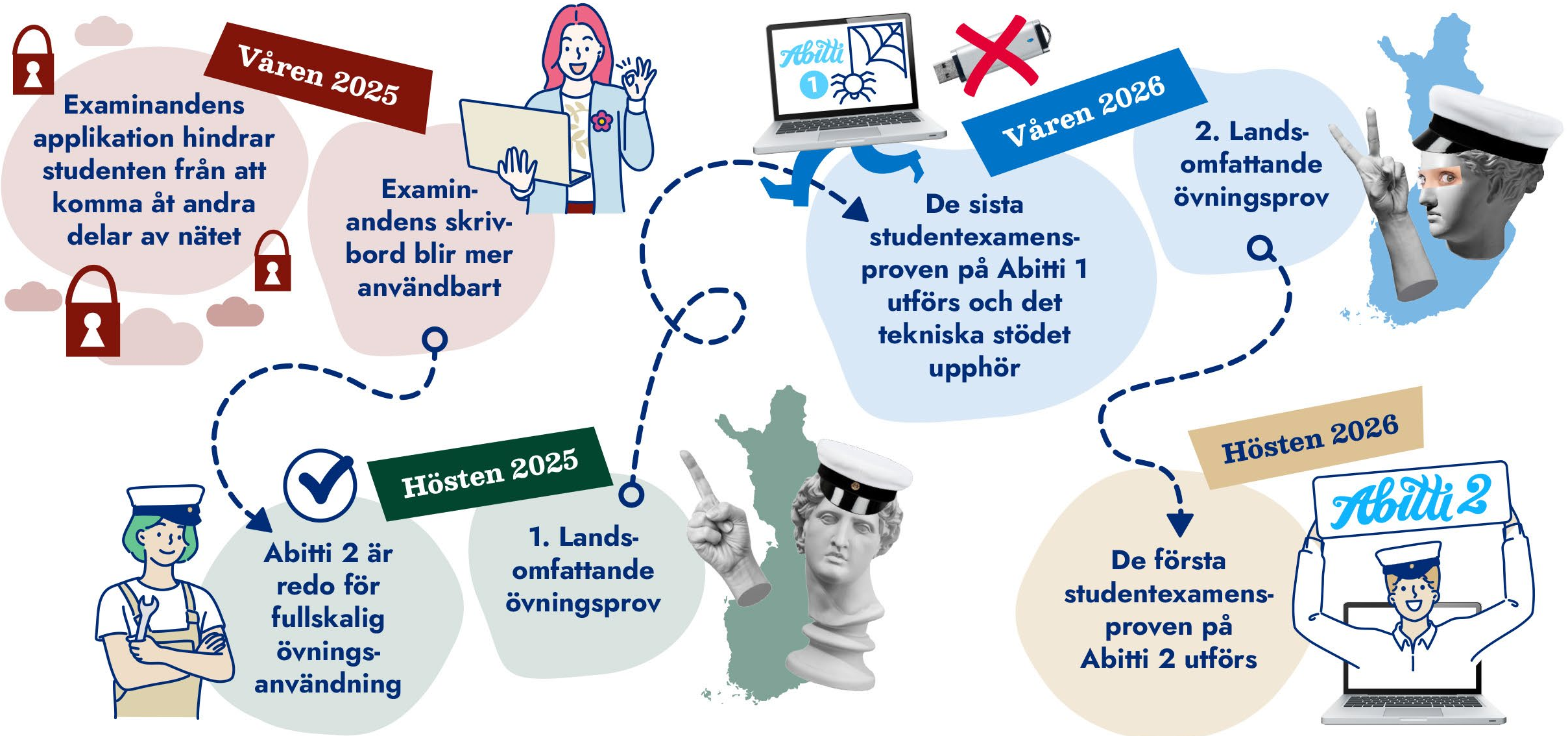


# Abitti2 – förnyandet av provsystemet

- Abitti måste utvecklas för att studentexamen också i framtiden ska kunna genomföras digitalt.
- Målet är att Abitti 2 ska användas i studentexamen från och med hösten 2026.
- <https://www.ylioppilastutkinto.fi/sv/verkstallandet-av-examen/abitti-2-framtidens-provsystem>



# VÄGEN TILL INFÖRANDET AV ABITTI 2 I STUDENTEXAMENSPROVEN



# Muntliga språkkunskaper och det muntliga delprovet

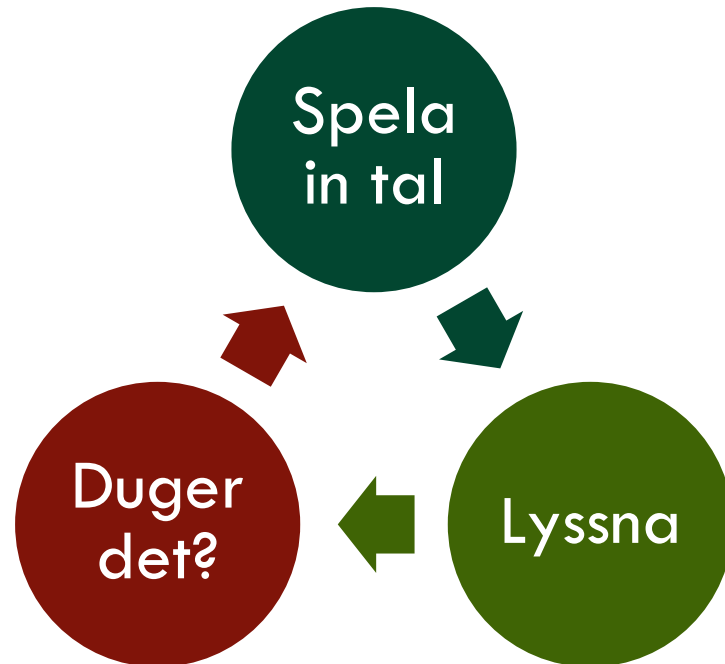
- En viktig del av språkkunskaperna och målsättningarna i läroplanen.
- Stegvis i proven i lång och medellång lärokurs i språk.
- Reformen kräver grundlig planering och spridande av information.





# Ny svarstyp: muntligt svar (Abitti2)?

Kunde fungera så här:



photodisc@Freeimages.com



# Beredningsarbete för utveckling på lång sikt

- Utveckling av provens struktur, t.e.x uppdelning av proven i delprov som gör det möjligt att använda olika redskap och att fördela arbetet på ett sätt som håller examinandernas och gymnasiernas arbetstid på en rimlig nivå
- Utveckling av redskapen som används i proven, t.e.x ibruktagning av stavningskontroll, ordböcker eller verktyg baserade på artificiell intelligens
- Utveckling av bedömningen t.ex. mer omfattande centralt bedömda uppgifter eller ibruktagande av verktyg som stöder bedömingarbetet
- Framtagande av bakgrundsuppgifter som krävs för beredning av eventuella framtida lag- och förordningsändringar på begäran av ministeriet





# Ylioppilastutkintolautakunta Studentexamensnämnden

lautakunta@ylioppilastutkinto.fi  
@ytlseu

[www.ylioppilastutkinto.fi](http://www.ylioppilastutkinto.fi)